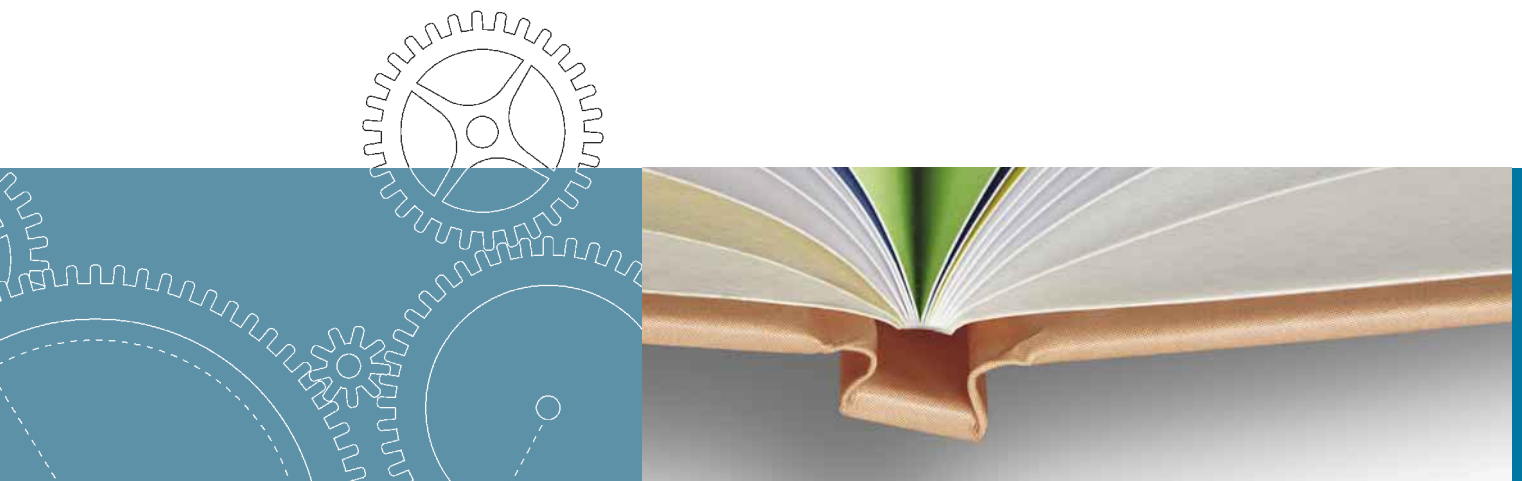


Datenanlieferung

Hardcover Klebebindung.



1. Produktspezifikation Hardcover.

Um Ihnen kostengünstig digital gedruckte Bücher anbieten zu können, arbeiten wir mit standardisierten Ausstattungen und Formaten.

Bitte beachten Sie, dass wir Ihnen die Standard-Sortiment-Produkt-preise nur gewähren können, wenn die nachfolgenden Spezifikationen eingehalten werden können:

1.1. Ausstattung und Verarbeitung.

infowerk produziert ausschließlich auf modernsten hp-Indigo Digital-druckmaschinen, Umschlag wie Innenteil 4-farbig. Die Weiter-verarbeitung erfolgt, je nach Verarbeitungsart, mit professionellen Maschinen und Anlagen.

- Druck: HighQuality Digitaldruck, durchgängig 4/4 farbig.
- Papier: 170 g/m² Bilderdruckpapier matt oder glanz.
- Bindung: PUR-Klebebindung.
- Umschlag: Hardcover-Umschlag mit geradem Buchrücken aus stabiler Graupappe, Außenseite kaschiert mit 4farbigem Druck, Oberfläche mit Schutzlaminat matt oder glanz, Innenseite gegenkaschiert mit naturfarbenem Vorsatzpapier 170 g/m².

1.2. Formate und Umfänge.

Format Umschlag in mm	Format Buchblock in mm	Umfang Buchblock in Seiten	Umfang Umschlag in Seiten	Stärke Buchrücken in mm
205 x 280	199 x 276	24, 28, 32, 36, 40;	2	7
		44, 48, 52, 56, 60, 64, 68;	2	9
		72, 76, 80, 84, 88, 92;	2	10
		96, 100, 104, 108, 112, 116, 120;	2	11
205 x 205	199 x 201	24, 28, 32, 36, 40;	2	7
		44, 48, 52, 56, 60, 64, 68;	2	9
		72, 76, 80, 84, 88, 92;	2	10
		96, 100, 104, 108, 112, 116, 120;	2	11
190 x 145	184 x 141	24, 28, 32, 36, 40;	2	7
		44, 48, 52, 56, 60, 64	2	9

2. Vorgaben zur Erstellung der Druckdokumente.

Die Produkte des Standard-Sortiments basieren neben standardisierten Formaten, Umfängen und Ausstattungen auf einer einheitlichen Dokumentstruktur.

Bitte beachten Sie, dass wir Ihnen die Standard-Sortiment-Produkt-preise nur gewähren können, wenn die bereitgestellten Druckdokumente den nachfolgenden Vorgaben entsprechen.

2.1. Vorgaben zur Datenanlieferung.

- Bilder und Grafiken sollten eine Auflösung von min. 200 dpi und max. 300 dpi haben.
- Keine Sonderfarben.
- Zur optimalen Wiedergabe von schwarzen Flächen empfehlen wir die Farbdefinition: CMYK: 100 % Schwarz, 40 % Cyan.
- Technische Raster in einheitlichen Prozessfarben (CMYK-Modus).
- Bilder einheitlich im CMYK- oder RGB-Modus.
- Im Falle von RGB-Bildern konvertieren Sie diese bitte mit folgendem ICC-Profil: sRGB IEC61966-2.1.icc
Das Profil kann im Download-Bereich auf www.buecher-online-drucken.de heruntergeladen werden.
- Im Falle von CMYK-Bildern konvertieren Sie diese bitte mit folgendem ICC-Profil: ISOcoated_V2eci.icc
Das Profil kann im Download-Bereich auf www.buecher-online-drucken.de heruntergeladen werden.

2.2. Umschlag.

Bitte legen Sie den Umschlag gemäß der nachfolgenden Vorgaben in Ihrem gewünschtem Layoutprogramm an:

Bitte beachten Sie bei der Umschlaggestaltung, dass wir einen „Beschnitt“ von 13 mm benötigen (dieser Bereich wird bei der Buchdeckenfertigung umgeschlagen).

Da in manchen Layoutprogrammen kein so breiter Bereich als Beschnitt definiert werden kann, legen Sie bitte das Umschlagdokument im jeweils angegebenen Endformat an und berücksichtigen innerhalb dieses Formates ringsum 13 mm als Beschnittbereich (siehe graumarkierter Bereich in der Vermaßungsskizze).

Bitte berücksichtigen Sie weiterhin folgende Punkte:

- Anlage des Dokumentes als Einzelseite im Querformat.
- 13 mm Beschnitt ringsum innerhalb des Endformates (siehe oben).
- Beachten Sie den Bereich der Barcode-Positionierung auf dem Rücktitel.
- Beachten Sie den Falzbereich bei der Umschlaggestaltung. (Innerhalb dieses Bereiches sollten keine Text- oder wichtigen Bildelemente positioniert werden, da hier im fertigen Buch der Falz entsteht.)
- Buchrückentext in maximaler Schriftbildhöhe von 5 mm.
- Buchrückentext mittig in Bezug zur Buchrückenstärke, die Positionierung in der Höhe ist variabel.
- Bitte positionieren Sie keine Elemente, die exakt an der Rückenante beginnen oder enden (durch Produktionstoleranzen kann diese Positionierung nicht genau gewährleistet werden).

2.3. Innenseiten.

Bitte legen Sie die Innenseiten gemäß der nachfolgenden Vorgaben in Ihrem gewünschtem Layoutprogramm an:

- Legen Sie Ihre Seitendokumente wie gewohnt im Hochformat als Einzel- oder Doppelseiten im Nettoformat an.
- Randabfallende Motive mit einem Beschnitt von ringsum 3 mm versehen und im Anschluß bei der PDF Ausgabe einen Anschnitt von ringsum 3 mm angeben.
- Beachten Sie, dass der Innenteil eines klebegebundenen Buchs mit einer rechten Seite beginnt und mit einer linken Seite endet.
- Bitte beachten Sie, dass im Bund je Seite 1 mm Fräsrand benötigt wird. Bei überlaufenden Motiven können somit mittig 2 mm des Motivs nicht dargestellt werden.
- Beachten Sie den Bereich der Barcode-Positionierung auf der letzten Innenseite.

2.4. Erstellung Druck-PDF.

(siehe Seite 8)

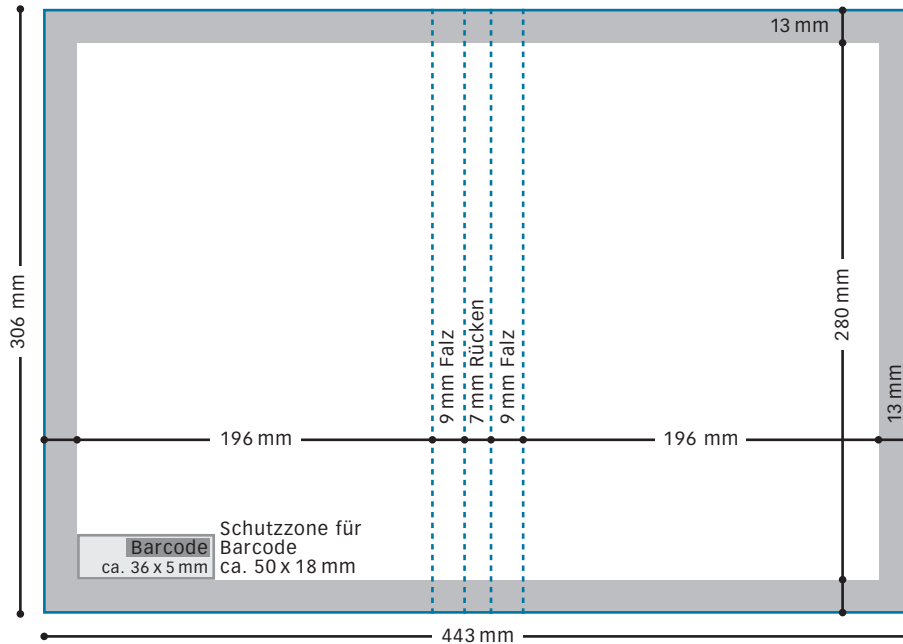
2.5. Zusammenführung des Umschlages und Innenteils.

(siehe Seite 9)

2.4.1. Hardcover 205 x 280 mm.

Bitte legen Sie den Umschlag gemäß der nachfolgend beschriebenen Vorgaben in Ihrem gewünschtem Layoutprogramm an:

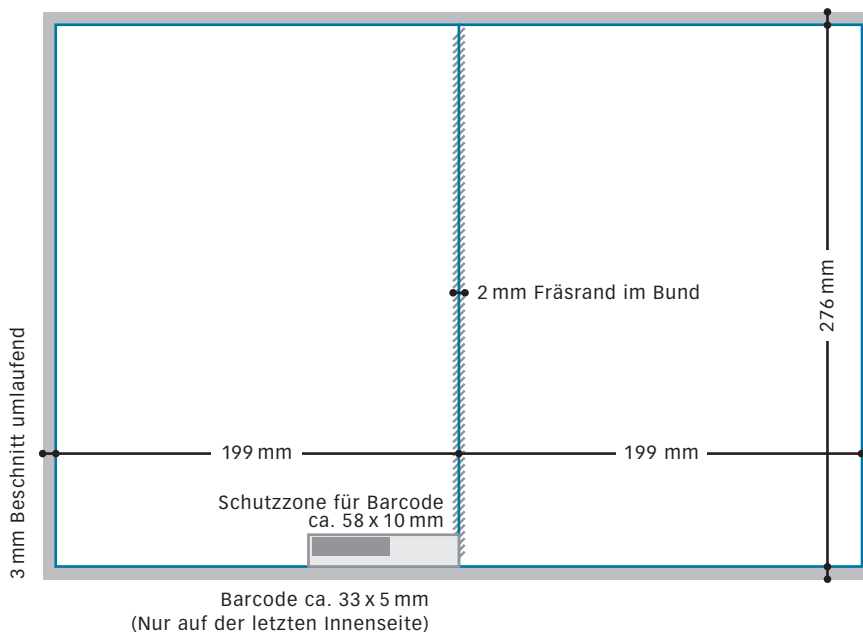
- Dokument als Einzelseite im Querformat.
- Endformat für 24 bis 40 Seiten: 443 x 306 mm (inkl. 7 mm Rücken).
- Endformat für 44 bis 68 Seiten: 445 x 306 mm (inkl. 9 mm Rücken).
- Endformat für 72 bis 92 Seiten: 446 x 306 mm (inkl. 10 mm Rücken).
- Endformat für 96 bis 120 Seiten: 447 x 306 mm (inkl. 11 mm Rücken).



Umschlag für 24 bis 40 Seiten.

Bitte legen Sie die Innenseiten gemäß der nachfolgend beschriebenen Vorgaben in Ihrem gewünschtem Layoutprogramm an:

- Einzelseiten im Hochformat (Anlage als Doppelseite möglich).
- Format 199 x 276 mm netto.

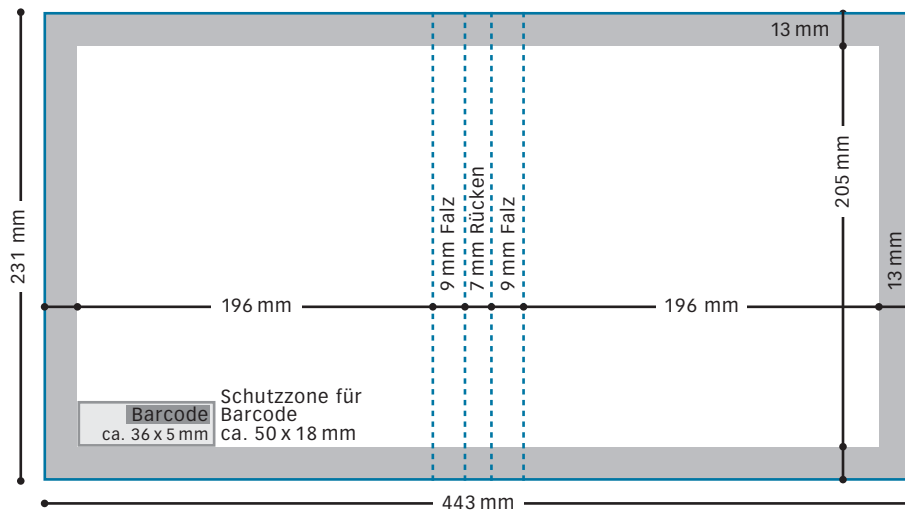


Barcode ca. 33 x 5 mm
(Nur auf der letzten Innenseite)

2.4.2. Hardcover 205 x 205 mm.

Bitte legen Sie den Umschlag gemäß der nachfolgend beschriebenen Vorgaben in Ihrem gewünschtem Layoutprogramm an:

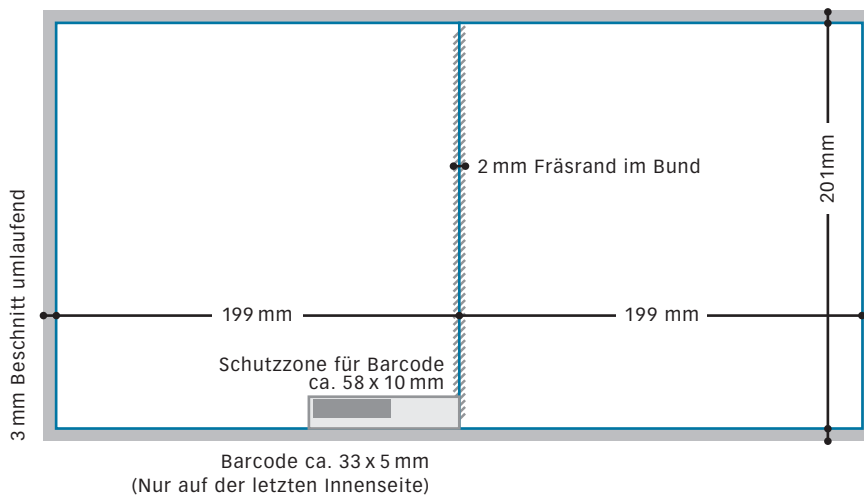
- Dokument als Einzelseite im Querformat.
- Endformat für 24 bis 40 Seiten: 443 x 231 mm (inkl. 7 mm Rücken).
- Endformat für 44 bis 68 Seiten: 445 x 231 mm (inkl. 9 mm Rücken).
- Endformat für 72 bis 92 Seiten: 446 x 231 mm (inkl. 10 mm Rücken).
- Endformat für 96 bis 120 Seiten: 447 x 231 mm (inkl. 11 mm Rücken).



Umschlag für 24 bis 40 Seiten.

Bitte legen Sie die Innenseiten gemäß der nachfolgend beschriebenen Vorgaben in Ihrem gewünschtem Layoutprogramm an:

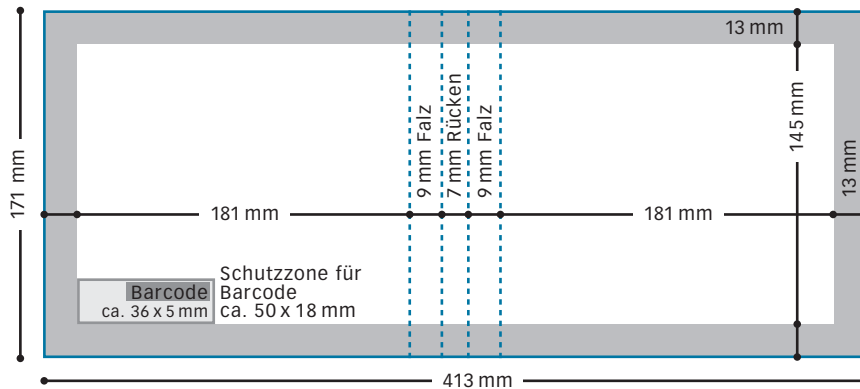
- Einzelseiten im Hochformat (Anlage als Doppelseite möglich).
- Format 199 x 201 mm netto.



2.4.3. Hardcover 190 x 145 mm.

Bitte legen Sie den Umschlag gemäß der nachfolgend beschriebenen Vorgaben in Ihrem gewünschtem Layoutprogramm an:

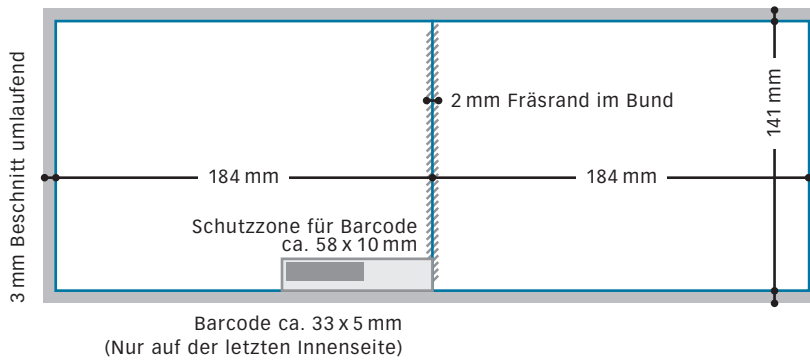
- Dokument als Einzelseite im Querformat.
- Endformat für 24 bis 40 Seiten: 413 x 171 mm (inkl. 7 mm Rücken).
- Endformat für 44 bis 64 Seiten: 415 x 171 mm (inkl. 9 mm Rücken).



Umschlag für 24 bis 40 Seiten.

Bitte legen Sie die Innenseiten gemäß der nachfolgend beschriebenen Vorgaben in Ihrem gewünschtem Layoutprogramm an:

- Einzelseiten im Hochformat (Anlage als Doppelseite möglich).
- Format 184 x 141 mm netto.



2.4. Erstellung Druck-PDF.

Für eine fehlerfreie Produktion beachten Sie bitte folgendes Vorgehen:

Vorgaben Druck-PDF:

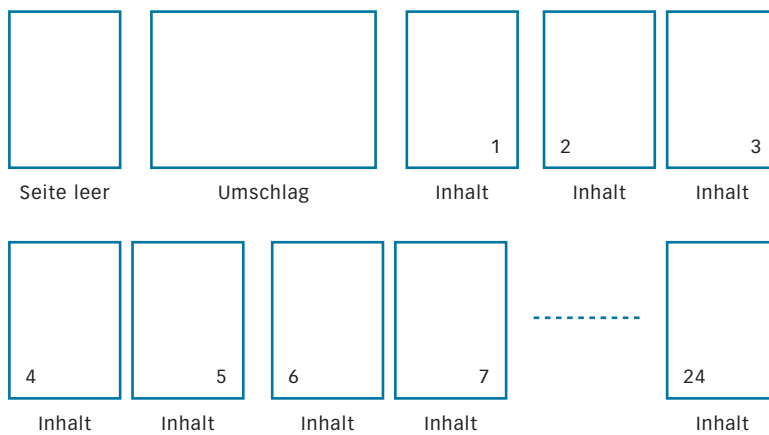
- Bitte liefern Sie uns PDFs in den Versionen 1.3, 1.4 oder 1.5.
Als Hilfestellung können Sie sich im Download-Bereich auf www.buecher-online-drucken.de Distiller-Einstellungen herunterladen.
- Betten Sie alle Schriften ein.
- Verwenden Sie im Falle von RGB-Daten folgendes ICC-Profil: sRGB IEC61966-2.1.icc
(kann im Download-Bereich heruntergeladen werden).
- Verwenden Sie im Falle von CMYK-Daten folgendes ICC-Profil: ISOcoated_V2eci.icc
(kann im Download-Bereich heruntergeladen werden).
- Beachten Sie bei der Druckeinstellung in QuarkXPress:
Unterpunkt „Ausgabe“: „Farbe“:
Wählen Sie „Farben drucken unverändert“.
- Beachten Sie bei der Druckeinstellung in InDesign:
Unterpunkt „Ausgabe“: „Farbe“: Wählen Sie „Composite unverändert“.
Unterpunkt „Grafiken“: „Bilder“: „Daten senden“: Wählen Sie „Alle“.

PDF-Generierung:

- Generieren Sie ein HighRes Einzelseiten-PDF vom Umschlag.
Durch den im Endformat enthaltenen Beschnitt von 13 mm, ist bei der Ausgabe des Umschlag-PDFs kein weiterer Beschnitt notwendig.
- Generieren Sie ein HighRes Einzelseiten-PDF von den Innenseiten im Bruttoformat.
- Berücksichtigen Sie einen allseitigen Beschnitt von 3 mm.
- Beachten Sie, dass die Ausgabe bei beiden PDFs ohne Druckermarken und nicht als Druckbögen erfolgt.

2.5. Zusammenführung des Umschlag-PDFs und Innenteil-PDFs.

- Kopieren Sie die Umschlag-Seite in das PDF des Innenteils (vor die Innenseiten).
- Kopieren Sie eine leere Einzelseite vor den Umschlag.
- Ihr Druckdokument weist somit zwei Seiten mehr auf, als der gewünschte Seitenumfang beträgt. (Beispiel: Das finale Druck-PDF für ein 24-seitiges Hardcover hat folglich 26 Dokumentseiten.)
- Überprüfen Sie die Gesamt-PDF-Struktur gemäß der nachfolgenden Skizze.



3. Bestellablauf Standard-Sortiment.

Zur Vermeidung unnötiger Kosten und Aufwände in Druckvorbereitung und Administration, haben wir den Bestellweg optimiert. Hinweise hierzu finden Sie nachfolgend.

Bitte beachten Sie, dass wir Ihnen die Standard-Sortiment-Produktpreise nur gewähren können, wenn die Datenbereitstellung gemäß des Standard-Bestellablauf erfolgt.

3.1. Produktinformation und Produktauswahl.

Auf unserer Webseite www.buecher-online-drucken.de können Sie sich unter dem Menüpunkt Produkte über die verschiedenen Varianten und Verarbeitungen informieren.

Interessiert Sie eine Produktvariante oder -gruppe näher, so können Sie unter dem Menüpunkt Kalkulation/Bestellung unverbindlich den Preis ermitteln. Wählen Sie die Produktgruppe Standard-Sortiment und definieren im Anschluß die Verarbeitung (z.B. Hardcover), Format (z.B. 20,5x28cm), Umfang (Seitenanzahl), und Papier ganz einfach über Auswahllisten.

Die Preise variieren in Abhängigkeit von Verarbeitung, Format, Umfang und Menge. Sollte Ihnen das Angebot zusagen, so können Sie mit dem Button „Zur Bestellung“ den Bestellprozess starten.

3.2. Bestellung.

Die Bestellung gliedert sich in zwei Teile:

Auftragserteilung und Übertragen der druckfertigen Daten als PDF.

3.2.1. Auftragserteilung.

Zur Bearbeitung Ihres Auftrags benötigen wir Ihre Rechnungs- und Lieferadresse. Sobald Sie alle relevanten Kontaktdaten im Formular erfasst haben, können Sie nach Bestätigung der AGBs und Datenschutzbedingungen die Auftragserteilung abschließen.

Die Bereitstellung Ihrer Druckdaten können Sie sofort oder zu einem späteren Zeitpunkt vornehmen (siehe Punkt 3.2.2.)

Um eine eindeutige Zuordnung zwischen Ihrer Auftragserteilung und der nachgelagerten Datenübermittlung sicherzustellen, ist die in der Rechnungsadresse eingegebene E-Mail Adresse temporär für diese Bestellung reserviert. Dies bedeutet, dass Sie erst nach Upload Ihrer Daten die verwendete E-Mail Adresse für eine weitere Bestellung bei uns verwenden können. Die Freigabe der E-Mail Adresse nach erfolgreichem Upload erfolgt automatisch.

Auftragserteilungen die nicht durch eine Datenübermittlung abgeschlossen werden gelten als nicht erteilt und werden nach 5 Werktagen automatisch gelöscht. Die Freigabe der E-Mail Adresse für eine neue Bestellung erfolgt danach automatisch.

3.2.2. Übertragen der druckfertigen Daten als PDF.

Die Datenübertragung kann unmittelbar im Anschluss zur Auftragserteilung erfolgen oder Sie starten die Übertragung zu einem späteren, für Sie geeigneten Zeitpunkt (z.B. zum Feierabend). Bitte beachten Sie, dass erst nach erfolgreichem Upload der Daten der Bestellvorgang komplett abgeschlossen ist und die verwendete E-Mail wieder für eine weitere Bestellung genutzt werden kann.

Um den nachgelagerten Upload durchführen zu können, erhalten Sie automatisch eine Bestätigungs-Mail mit einem Link zum Aufruf des Upload-Dialogs und die notwendigen Zugangsdaten.

Bitte beachten Sie, dass wir für Druckdaten ausschließlich PDF-Dokumente akzeptieren. Dieses Standardformat gewährleistet eine sichere und kostengünstige Produktion. Die Datenübertragung erfolgt per http.

Nach erfolgreicher Datenübertragung erhalten Sie abschließend eine Bestätigungs-mail u.a. mit Ihrer Bestellnummer. Die Bestellung ist hiermit abgeschlossen und geht in Produktion.

Bitte geben Sie bei möglicher Kommunikation mit uns diese Bestellnummer an. Diese identifiziert eindeutig Ihren Auftrag und wird auch auf dem Produkt als Nummern/Barcode Kombination mitgedruckt. (auf der letzten Innenseite unten rechts und auf der Rückseite, siehe Vermassungsplan). Verwechslungen sind somit ausgeschlossen.

3.3. Produktion und Auslieferung.

Ihre per Upload bereitgestellte PDF-Datei wird automatisch überprüft.

In diesem „PreFlight“-Prozess können wir nur auf technische Fehler prüfen. Die Verantwortlichkeit über die inhaltliche Richtigkeit des Dokumentes liegt bei Ihnen. Sollten technische Fehler im Dokument auftauchen, nehmen wir mit Ihnen Kontakt auf.

Die Produktionszeit der Produkte beträgt zwischen 3 und 5 Werktagen (Montag-Freitag). Start der Produktion ist jeweils 06.00 Uhr. Daten, die nach 06.00 Uhr bei uns eintreffen, gehen zum nächstmöglichen Produktionsstart in Produktion.

Die Lieferung erfolgt an die angegebenen Rechnungs- bzw. Lieferadresse. Je nach Anzahl der bestellten Bücher erfolgt der Versand per Post (Maxibrief oder Päckchen) oder per Kurierdienst, versandsicher verpackt. Die Bezahlung erfolgt gegen beiliegende Rechnung.

Infowerk behält sich vor Aufträge erst nach erfolgter Anzahlung oder Vorkasse zu produzieren.



 **infowerk ag**

Postfach 91 05 20
90263 Nürnberg

Wiesentalstraße 40
90419 Nürnberg

Telefon 09 11/39 00-0
Telefax 09 11/39 00-293
ISDN 09 11/39 00-287

www.infowerk.de
info@infowerk.de